

## Cieľ 9

**Vybudovať pevnú infraštruktúru, podporovať inkluzívnu a udržateľnú industrializáciu a posilniť inovácie**



**Čiastkový cieľ 9.4** Do roku 2030 modernizovať infraštruktúru a odvetvia modernizácie tak, aby boli udržateľné; so zvýšenou efektívnosťou využívania zdrojov a väčším osvojením si čistých a environmentálne vhodných technológií a priemyselných procesov, pričom všetky krajiny prijmu opatrenia v súlade s ich príslušnými schopnosťami

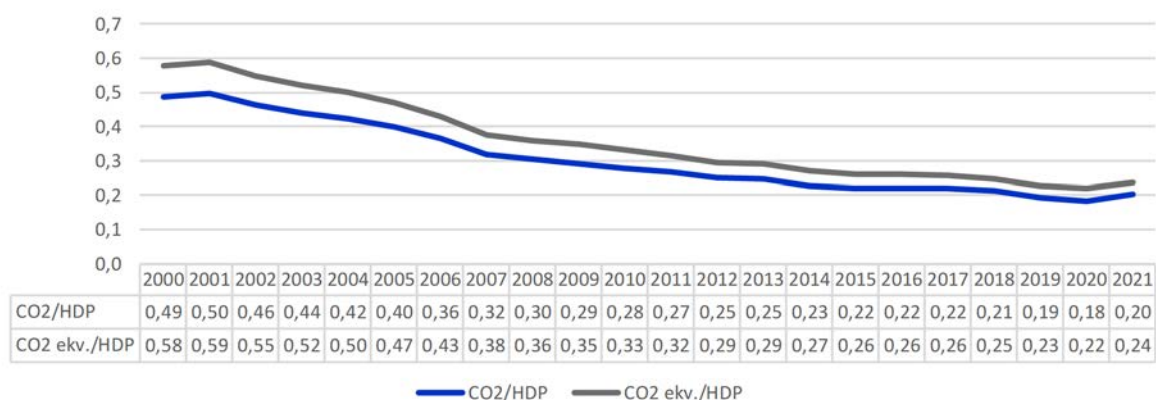
### Indikátor 9.4.1 CO<sub>2</sub> emisie na jednotku pridanej hodnoty

**Definícia:** Emisie oxidu uhličitého (ďalej len „CO<sub>2</sub>“) na jednotku pridanej hodnoty sú ukazovateľom vypočítaným ako pomer medzi emisiami CO<sub>2</sub> zo spaľovania palív a pridanej hodnoty súvisiacich ekonomických činností. Ukazovateľ je možné vypočítať pre celú ekonomiku (celkové emisie CO<sub>2</sub>/HDP) alebo pre konkrétne sektory, najmä výrobný sektor (emisie CO<sub>2</sub> vo výrobných odvetviach na pridanú hodnotu výroby (MVA)).

**Analytický vstup:** (MH SR, SHMÚ-OEaB)

Ukazovateľ celkových emisií oxidu uhličitého na jednotku pridanej hodnoty pre celú ekonomiku vyjadrený ako podiel kilogramov CO<sub>2</sub> a HDP v medzinárodných dolároch roku 2017 sa po dlhodobom klesajúcom trende v posledných rokoch stabilizoval okolo úrovne 0,2 (v roku 2011 dosahoval úroveň 0,27). Medzi rokmi 2021 a 2011 bol zaznamenaný pokles o 24,5 %. Pokles predmetného indikátora v predošlej dekáde bol ťahaný sektorom energetiky, v ktorom dochádzalo k zmene energetického mixu (podiel tuhých fosílnych palív na hrubej domácej spotrebe klesol o 5,5 percentuálneho bodu) a zavádzaniu emisnej menej náročných technológií vo výrobe energií.

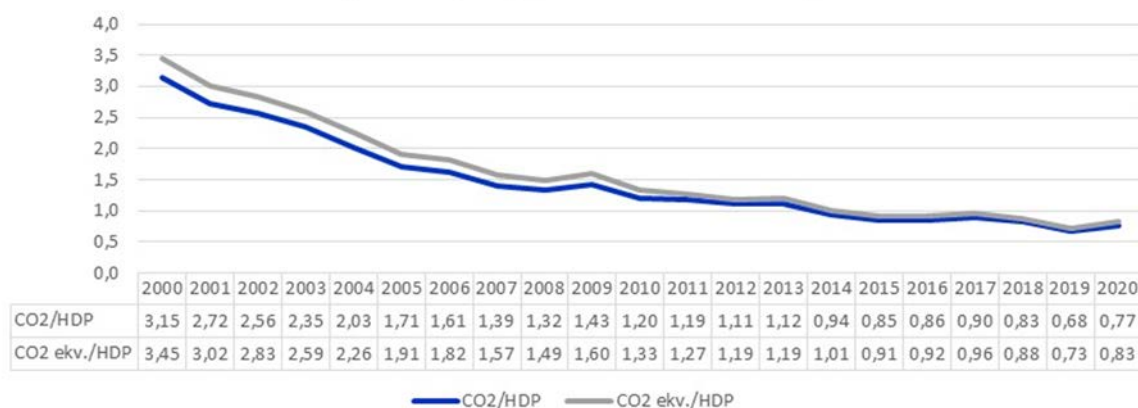
G 9.4.1.\_SVK\_Podiel emisii na HDP (v kg/PPP int. \$)



Zdroje: Výpočty IHA MH SR na základe dát SHMÚ, Eurostat a Svetovej Banky

Ukazovateľ emisií oxidu uhličitého pre výrobný sektor<sup>1</sup> (v ktorom sú zahrnuté aj emisie zo spotreby energií) na jednotku sektorovej pridanej hodnoty vyjadrený v kilogramoch na stále doláre z roku 2015<sup>2</sup> zaznamenal ešte výraznejší pokles, keď medzi rokmi 2011 a 2019<sup>3</sup> klesol o 43 % z 1,19 na 0,68. Takmer tromi štvrtinami sa na tom podieľal pokles emisnej náročnosti hutníckeho priemyslu (pokles emisnej náročnosti o 57 %), ďalšími 15 % prispel sektor výroby

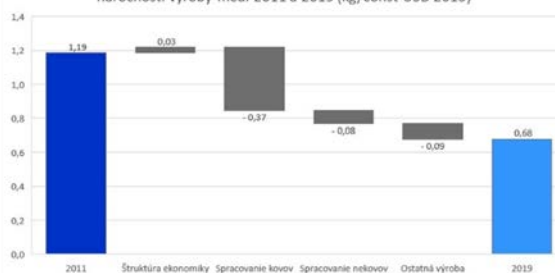
### G 9.4.1.\_SVK\_Podiel emisii na pridanej hodnote vo výrobe (v kg/const USD 2015)



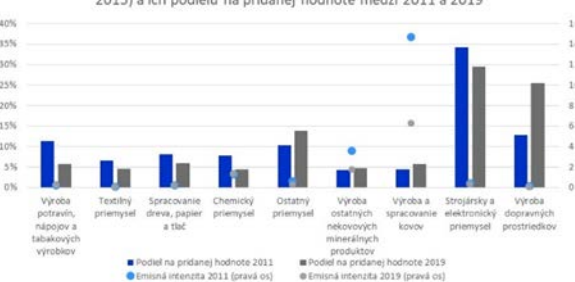
Zdroje: Výpočty IHA MH SR na základe dát SHMÚ, Eurostat a Svetovej Banky

Zmena štruktúry ekonomiky k zníženiu emisnej náročnosti výroby neprispela (naopak ju zvýšila), a to aj napriek prudkému rastu podielu nízko emisného automobilového priemyslu na hrubej pridanej hodnote (z 13 % na 25 %). Automobilový priemysel totiž ne získaval podiel na úkor vysoko emisných odvetví, ale skôr na úkor ďalších nízko emisných odvetví ako strojársky či potravinársky priemysel. Podiel vysoko emisných odvetví na hrubej pridanej hodnote naopak mierne rástol.

G 9.4.1.\_SVK\_Prispevky sektorov a štruktúra ekonomiky k zmene emisnej náročnosti výroby medzi 2011 a 2019 (kg/const USD 2015)



G 9.4.1.\_Zmena emisnej náročnosti jednotlivých sektorov (kg/const USD 2015) a ich podielu na pridanej hodnote medzi 2011 a 2019



Zdroje: Výpočty IHA MH SR na základe dát SHMÚ, Eurostat a Svetovej Banky

<sup>1</sup> V zmysle metodiky OSN bez sektora výroby koksu a rafinovaných ropných produktov.

<sup>2</sup> Prepočet zo stálych eur roka 2015 na stále doláre 2015 na základe pomeru predmetných dvoch časových radov na úrovni 0,9013.

<sup>3</sup> Pandemické roky nie sú brané do úvahy vzhľadom výrazne nerovnomerný dopad pandémie na produkciu v jednotlivých výrobných odvetviach, ktorý skresľuje sektorové čísla a komplikuje tak interpretáciu dát.