



EUROPEAN COMMISSION  
DIRECTORATE-GENERAL FOR MOBILITY AND TRANSPORT

SRD - Shared Resource Directorate  
**SRD.2 - Information management and systems**

# **Počiatočná registrácia zásob**

**(hodnotový reťazec kvapalných palív)**

**Zhrnutie zmien:**

<b>Verzia</b>	<b>Dátum</b>	<b>Vytvoril</b>	<b>Krátky popis zmien</b>
1.0	05/04/2023	Tím SRD UDB	1. verzia dokumentu
1.1	19/04/2023	Tím SRD UDB	Vylepšenia a zmeny z prvého kola príspevkov (VS)
1.2	10/06/2023	Tím SRD UDB	Vylepšenia a zmeny z minulého kola – pridanie funkcií Počiatočná evidencia zásob
1.3	12/06/2023	Tím SRD UDB	Pridaná doplnková funkcia: Dátum začiatku výrobného závodu
1.4	14.12.2023	Tím SRD UDB	Aktualizované pravidlá pre GHG v sekcii POS Dáta

## Obsah

1. Účel prvotnej evidencie zásob: .....	4
Kedy použiť počiatočnú registráciu zásob .....	4
Kto by mohol vykonať prvotnú registráciu zásob? .....	4
Aké sú predpoklady pre prvotnú registráciu zásob? .....	4
Kedy sa môže hospodársky subjekt zaregistrovať? .....	5
Aké obdobie zásielok môže hospodársky subjekt evidovať ako počiatočné zásoby. ....	5
Je možné upraviť počiatočné zásoby po vytvorení? .....	5
2. Ako používať prvotnú registráciu zásob .....	5
Registrovať počiatočné zásoby .....	5
Zobraziť počiatočné zásoby .....	9
Upraviť počiatočný sklad .....	9
Zrušiť počiatočné zásoby .....	10
3. Časté otázky .....	10

## 1. Účel prvotnej registrácie zásob:

Účelom počítačovej registrácie zásob je umožniť hospodárskym subjektom zaregistrovať počítačové dostupné zásoby udržateľných surovín alebo palív, ktoré môžu neskôr obchodovať. Táto funkcia bude dostupná len počas prechodu do produkčnej databázy, aby mohli hospodárske subjekty začať registrovať transakcie.

Počiatkové zásoby sa vzťahujú na všetky hospodárske subjekty bez ohľadu na bod v hodnotovom reťazci, aby sa zabezpečilo, že zásoby v danom čase budú zaregistrované v databáze Únie pre biopalivá.

### Kedy použiť počítačnú registráciu zásob

- Počiatková registrácia zásob bude **možná** od dátumu 1. januára 2024, tj zásoby držané od začiatku roka 2024 certifikovanými ekonomickými operátormi. Táto funkcia bude k dispozícii počas celého roka 2024 pre tie hospodárske subjekty, ktoré môžu byť nalodené v neskoršej časti roka 2024, aby si zarezervovali zásielky od 1. januára 2024, za predpokladu, že sú k tomuto dátumu certifikované. Hospodárske subjekty by mali zabezpečiť, aby evidované sumy bolo možné preukázať audítorovi počas auditu. tj certifikovaný EO, ktorý sa pripojí neskôr v roku 2024, UDB môže stále evidovať zásoby držané k 1. januáru za predpokladu, že mal platný certifikát k 1. januáru 2024. Neočakávame, že necertifikovaní EO (ako dodávatelia) budú registrovať počítačové zásoby iba ako materiály certifikované a sledované od roku 2024 budú sledované na UDB.

### Kto by mohol vykonať prvotnú registráciu zásob?

- Všetci ekonomickí operátori, ktorí majú suroviny/medziprodukty alebo palivá v ktoromkoľvek bode hodnotového reťazca a chcú použiť tieto zásielky na ďalšie obchodovanie.
- Výnimka: Ekonomické subjekty z miesta pôvodu\* ako farmári a reštaurácie.
  - Neočakáva sa, že tieto typy HS sa budú zúčastňovať na oznamovaní obchodných transakcií UDB. Obchody z PoO eviduje Prvé zberné alebo Zberné miesto.

### Aké sú predpoklady pre prvotnú registráciu zásob?

- Ekonomický operátor by mal byť úplne začlenený do schémy, tj organizácia a podrobnosti o certifikáte sú doplnené schémou a potom je vyzvaný, aby použil aplikáciu.
- Hospodárske subjekty overia správnosť informácií. V niektorých prípadoch môže byť hospodárskemu subjektu povolené aktualizovať niektoré informácie systémom ako jednorazová výnimka.
- Ktoré informácie sú podstatné?
  - **Upozornenie:** Identifikátor vašej spoločnosti (NTR Type & ID) musí byť správne zaregistrovaný. Prosím, nespúšťajte prvotnú registráciu zásob, kým sa to nevyrieši. Ekonomickí operátori môžu tieto čísla zdieľať so svojimi dodávateľmi a zákazníkmi, ak ešte nie sú známe.
  - Podrobnosti certifikátu: stránky, ako sú zahrnuté v certifikátoch, rozsahu a príslušných materiáloch, sú správne aktualizované, aby sa zabezpečilo, že budete môcť prijímať akcie a obchodovať z tejto stránky.
  - Dátum začiatku a trvanie Mass-Balance (jednorazová aktivita).

### Kedy sa môže hospodársky subjekt zaregistrovať?

- Po splnení predbežných podmienok je aktivovaný prístup k funkcii prvotnej registrácie zásob.
- Ako sa hospodársky subjekt dozvie, že je povolená? Systém to oznámi, aby hospodársky subjekt začal počítačnú registráciu zásob.
- Existuje určitá flexibilita pri výbere dátumu počítačnej registrácie zásob. Môže to byť dátum, kedy sa má dosiahnuť čistý hmotnostný zostatok, alebo iný dátum.

### Aké obdobie zásielok môže hospodársky subjekt evidovať ako počítačové zásoby.

- Každá jedinečná zásielka/skupina zásielok môže byť evidovaná. Ekonomickým operátorom je známa jedinečná zásielka, ktorá má rovnaký pôvod, emisné charakteristiky, schému atď.
- Vo všetkých prípadoch by množstvo počítačových registrovaných zásob malo byť ľahko overiteľné a overiteľné číslo. Tieto budú overené a potvrdené audítormi v následných auditoch vykonaných certifikačnými orgánmi.
- Koľkokrát musí hospodársky subjekt evidovať počítačové zásoby? Počiatočná registrácia zásob je jednorazové cvičenie. Ak však majú hospodárske subjekty niekoľko jedinečných zásielok, musí sa zaznamenať každá jedinečná zásielka.

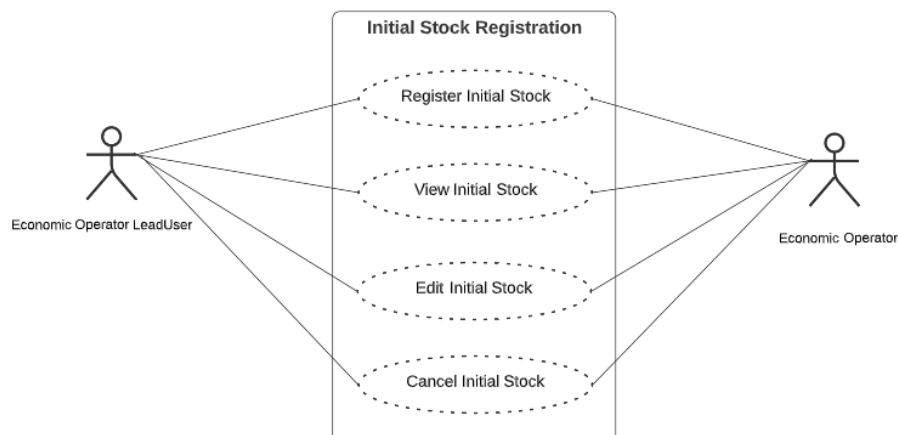
### Je možné upraviť počítačové zásoby po vytvorení?

- Po vytvorení už nie je možné upravovať množstvo a stále je možné aktualizovať iba mernú jednotku a údaje o pozícii, ak ešte nie sú označené ako dokončené – iba upozorní pri vytvorení prvej transakcie

## 2. Ako používať prvotnú evidenciu zásob

Počiatočná registrácia zásob je prvým krokom po úplnom zaradení hospodárskeho operátora.

Existuje niekoľko prípadov použitia spojených s počiatočným procesom registrácie zásob. Tieto sú znázornené na obrázku nižšie a následne popísané:

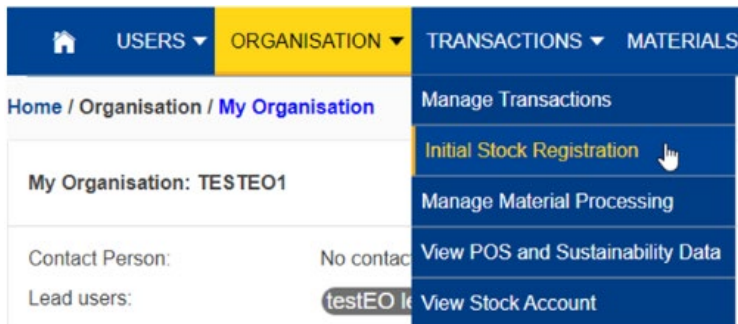


Registrovať počítačové zásoby

**Aktéri: - EO LeadUser, EO User**

Predtým, ako ekonomický operátor môže zaregistrovať akúkoľvek transakciu (nákup a predaj zásob) alebo spracovanie materiálu (konverziu) v UDB, musí byť v systéme zaregistrované množstvo zásob, ktoré má ekonomický operátor v držbe v čase registrácie do UDB.

V ponuke „TRANSAKČIE“ používateľ prejde na „Počiatočná registrácia zásob“.



Obr 1. Možnosť ponuky Počiatočná registrácia zásob

Keď sa sekcia otvorí, používateľ môže pridať počiatočné údaje o sklade kliknutím na tlačidlo „Zaregistrovať počiatočné zásoby“.



Obr 2. Možnosť Registrovať počiatočné zásoby

Keď sa otvorí oblasť „registrovať počiatočné zásoby“, používateľ vyplní podrobnosti. Pozri obrázok nižšie.

Register Initial Stock Save Reset Back

Economic Operator \* TESTEO1

Site \* TESTEO01Site2 - 1140.Evere.Rue Neuve 10

Mass Balance Starting date \* dd/mm/yyyy

Mass Balance duration \*

Material \* sugar beet ethanol (no biogas from slop, natural gas as process fuel in CHP plant (\*5))

Material Annex Reference \* FBF0110 - Annex V

Production Plant Start Date \* dd/mm/yyyy

Registration date \* 01/05/2023

Quantity \*

Unit \*

Support Received

Comonv Reference Number \*

Fuel

Country Scheme

Certificate

Raw-material

Material Country of Origin

Scheme of Origin Certificate of Origin

Waste or Animal by Product Permit Number for animal fats Biomass- land related criteria

Pos data for Sugar Beet Ethanol (No Biogas From Slop, Natural Gas As Process Fuel In CHP Plant (\*5)) Completed \*

Method type \*

NUTS2 Region or equivalent

GHG Emissions

EEC 0

EL 0

EP 0

ETD 0

EU 0

Total g CO2eq/MJ

GHG Reductions

ESCA 0

EDCS 0

ECCR 0

EEE 0

Remarks

General Information or Comment

Obr. 3. Registrácia sekcie počiatkových zásob

Po uložení sú zásoby zaregistrované v systéme. Podrobnosti o poliach sú vysvetlené v tabuľke nižšie:

Názov poľa	Popis
Ekonomický operátor	Meno ekonomického operátora – predvyplnené pole s názvom EO.
stránky	Miesto, kde sa materiály uchovávajú/spracúvajú. Rozbaľovací zoznam. Používateľ si bude môcť vybrať iba jednu lokalitu na prvú registráciu akcií. *Možnosti budú len zo stránok uvedených v registrovanom certifikáte prepojenom s EO.
Materiál	Materiály uložené na mieste (je možné vybrať len jeden)
Hmotnostná bilancia Dátum začiatku	Zobrazí sa iba vtedy, ak pri zadávaní údajov certifikátu chýbajú údaje. Potom ho EO bude musieť aktualizovať pre lokalitu počas počiatkovej registrácie zásob
Trvanie hmotnostnej bilancie	Zobrazí sa iba vtedy, ak pri zadávaní údajov certifikátu chýbajú údaje. Potom ho EO bude musieť aktualizovať pre lokalitu počas počiatkovej registrácie zásob
Množstvo	Množstvo materiálov

Názov poľa	Popis
Jednotka	Štandard, podľa ktorého sa meria množstvo. Pre suroviny (tony, litre, galóny) Pre palivá (kubické metre pri 15 °C, litre pri 15 °C, tony)
Dátum registrácie	Dátum prvej registrácie zásob
Dátum začiatku výrobného závodu	Dátum začiatku výrobného závodu. Toto pole sa aktivuje iba vtedy, ak je zvolený materiál = Palivo.
Podpora prijatá	Rozbaľovací zoznam prijatej podpory (viacnásobný výber je povolený) <ul style="list-style-type: none"> <li>• Výkupná tarifa: Ide o politický mechanizmus určený na urýchlenie investícií do technológií obnoviteľnej energie.</li> <li>• Prémiové krmivo: Toto stimuluje výrobcov, aby reagovali na vývoj na trhu.</li> <li>• Zmluvy o rozdiel pre biometán: Ide o vnútroštátny systém podpory, ktorý kompenzuje hospodárskemu subjektu rozdiel medzi vyššími výrobnými nákladmi a nižšími konečnými trhovými cenami. Ak trhová cena vzrastie alebo presiahne/prekročí výrobné náklady, schéma prestane podporovať alebo HS musí časť podpory splatiť.</li> <li>• Podpora spotreby (daňové úľavy): stimuluje investície podnikov.</li> <li>• Podpora spotreby (daňové úľavy): koneční dodávatelia budú povinní splniť špeciálnu kvótu uvedením % daného paliva na trh. Preto je správne, že v prípade mandátu by mali všetky spoločnosti zaškrtnúť políčko v národnom kontexte</li> </ul>
Referenčné číslo spoločnosti	Interné číslo používané na referenčné aktivity/transakcie/obchody atď.
Blok surovín (Ak materiál = surovina)	Krajina pôvodu suroviny: - Krajina pôvodu suroviny
	Schéma pôvodu: - Schéma použitá od začiatku (rozbaľovací zoznam)
	Osvedčenie o pôvode: - Číslo osvedčenia
	Číslo povolenia na odpad alebo podľa živočíšnych produktov pre živočíšne tuky
	Kritériá týkajúce sa biomasy a pôdy: - Toto má potvrdiť, či surovina / palivo spĺňa kritériá stanovené v článku 29 ods. 2 až 7 smernice (EÚ) 2018/2011.
Palivový blok (Ak materiál = palivo, zobrazí sa aj blok suroviny)	Krajina výroby paliva
	Schéma pôvodu: - Schéma použitá od začiatku (rozbaľovací zoznam)
	Osvedčenie o pôvode: - Číslo osvedčenia
Úplnosť údajov	Rozbaľovací zoznam (ÁNO / NIE). *Ak zvolíte „YES“: znamená, že údaje o polohe sú dokončené. Tým sa nastaví údaje pozície na dokončenie a už ich nebude možné upravovať.



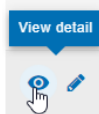
Názov poľa	Popis
	*Ak zvolíte „NIE“: znamená, že údaje o polohe nie sú úplné. Tým sa nastavia údaje o pozícii ako neúplné, ale stále ich bude možné upravovať. Zásoby však nemožno použiť v transakcii, kým nie sú kompletne údaje o pozícii.
Údaje o pozícii	<p>Typ metódy:</p> <ul style="list-style-type: none"> <li>• <b>Celková predvolená hodnota</b> (Ak materiál = surovina, všetky polia GHG sú zmrazené. Ak je palivo, upraviteľné je iba celkové množstvo skleníkových plynov a hodnota by mala byť &gt; nulová výstražná správa)</li> <li>• <b>Predvolená dezagregovaná hodnota</b> (pre palivo aj surovinu by celkové množstvo skleníkových plynov malo byť &gt; nula)</li> <li>• <b>Skutočná hodnota</b> (pre palivo aj surovinu by celkový obsah skleníkových plynov mal byť &gt; nula)</li> <li>• <b>Dezagregovaná predvolená hodnota a skutočná hodnota</b> (pre palivo aj surovinu by celkový obsah skleníkových plynov mal byť &gt; nula)</li> <li>• <b>NUTS2</b> – Pre tento typ metódy je zoznam materiálov obmedzený a hodnoty sú predvyplnené podľa vybranej krajiny a regiónu.</li> <li>• <b>Predvolená hodnota NUTS2 &amp; Disagregated</b> – Zoznam materiálov je obmedzený a hodnoty sú predvyplnené podľa vybranej krajiny a regiónu.</li> </ul> <p>Región NUTS2 alebo ekvivalent: - Región krajiny pre NUTS2</p> <p>Emisie skleníkových plynov – EHS, EL, EP, ETD, EÚ</p> <p>Zníženie emisií skleníkových plynov – ECSA, ECCS, ECCR</p> <p>Celkom: (Emisie skleníkových plynov a zníženie emisií skleníkových plynov)</p> <p>Poznámky</p>

Po zaregistrovaní počiatkovej zásoby systém vytvorí POS a je možné s ňou vykonať niekoľko akcií, ako napríklad : prezeranie, úprava a zrušenie počiatkovej zásoby.

[Zobraziť počiatkové zásoby](#)

**Aktéri: - vedúci používateľ EO, používateľ EO**

Ak chcete zobraziť niektoré z počiatkových akcií, prejdite na: Transakcie > Sekcia počiatkovej registrácie akcií a kliknite na ikonu 'Zobraziť'.



Obr. 4. Zobrazenie podrobností o počiatkovom sklade

[Upraviť počiatkový sklad](#)

**Aktéri: - vedúci používateľ EO, používateľ EO**

Ak chcete upraviť akékoľvek podrobnosti o počiatkových zásobách, prejdite na: Transakcie > Počiatková registrácia zásob a kliknite na ikonu 'Upraviť'. Potom sa otvorí sekcia „upraviť počiatkovú zásobu“.

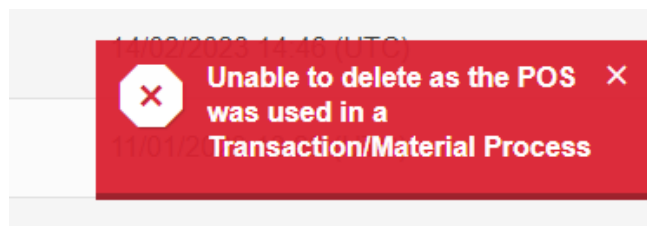
\* Údaje PoS je možné upravovať až do uskutočnenia predaja pre zásielku alebo do konca obdobia hmotnostnej bilancie. PoS nie je možné upravovať po spustení predajnej transakcie. V prípade opráv je potrebné dodržať opravný postup.

#### Zrušiť počiatkové zásoby

**Aktéri: - vedúci používateľ EO, používateľ EO**

Ak chcete zrušiť Počiatkovú registráciu zásob, prejdite na: Transakcie > Časť Počiatková registrácia zásob a kliknite na ikonu 'Vymazať'. Ak používateľ akciu potvrdí, Počiatková zásoba sa zo systému vymaže.

**\* Ak sa však počiatková zásoba použila v transakcii a/alebo spracovaní materiálu, akcia NEBUDE vykonaná.**



Obr 7. Vymazanie nebolo vykonané – Počiatková zásoba

### 3. Často kladené otázky

Otázka	Odpoveď
Môj dodávateľ ešte nebol zaregistrovaný. Môže náš subjekt zaregistrovať obchody pomocou možnosti počiatkových zásob?	Nie, EO musí počkať, kým dostane obchodnú transakciu od dodávateľa. EO sa bude môcť zaregistrovať ex-post, kým nebude UDB plne funkčný.
Je povinné používať počiatkové zásoby?	Nie, nie je to povinné. Vaši zákazníci však môžu čakať na prijatie týchto zásielok.
Čo ak pri registrácii počiatkových zásob nemám údaje o emisiách?	Podrobnosti o emisiách môžu byť aktualizované, keď budú k dispozícii. Obchodovanie s takýmito zásielkami je možné až po označení údajov o emisiách ako kompletných.

<b>Otázka</b>	<b>Odpoveď</b>
Ak sú moje zásielky jedinečné, tj pochádzajú z rovnakého zdroja v rôznych časoch, môžem ich zoskupiť?	Áno, EO vie, že jedinečná zásielka má rovnaký pôvod, rovnaké emisné charakteristiky, rovnakú schému pôvodu atď.
Som dodávateľ paliva a chcel by som agregovať prvotnú registráciu zásob. Máme len obmedzené detaily. Môžem to urobiť?	Je povolené agregovať podľa jedinečného paliva, emisných charakteristík, + voliteľne akýchkoľvek iných jedinečných referencií už známy príklad, Miesto pôvodu zdroja suroviny / Schéma pôvodu atď.
Máme veľa záznamov, ktoré treba evidovať ako počiatkové zásoby. Robiť to pomocou online obrazovky je ťažkopádne.	Ak váš EO bude využívať systém výmeny (e-Delivery) priamo alebo prostredníctvom poskytovateľa služieb, môžete počkať, kým sa nadviaže spojenie.
Čo obchodníci bez skladu?	Obchodník bez skladu môže použiť adresu svojej organizácie ako miesto na pridanie počiatkových zásob. Adresa organizácie sa považuje za virtuálnu stránku. Obchodník môže zaregistrovať len to, čo je v danom bode fyzicky dostupné.
Emisné charakteristiky vypočítava len výrobca paliva. Musím vyplniť údaje o emisiách?	V takýchto prípadoch môže EO označiť len spôsob výpočtu GHG tak, ako je uvedený v certifikáte a označiť ho ako dokončený.